

# Naturtjek på økologiske bedrifter

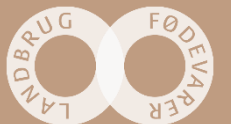
Hos: Jan Cederfeld 9. sep. 2019

Naturtjek er udarbejdet af Birthe  
Thordahl Christensen



**SEGES**

STØTTET AF  
Fonden for **økologisk landbrug**



# Hvordan fungerer Naturtjek?

Med udgangspunkt i besøget, foreslår vi her nogle fokuspunkter, hvor det enten handler om at bevare en naturværdi, eller hvor noget kan gøres anderledes for at højne naturværdien på arealet.

Vi har vægtet tiltag og arealer på en skala fra 1 til 10 stjerner, hvor mange stjerner betyder ”god naturværdi, og her får man mest natur for pengene” – så her er det vigtigt at prioritere din naturindsats. Ikke alle arealer eller tiltag kan score 10 point.



Ved beskrivelsen af et fokuspunkt vil der muligvis være stjerner som er lysere i farven, disse stjerner indikerer et forbedringspotentiale, som kan indfries hvis anbefalingen følges. De lyse potentiale-stjerner er ikke angivet på oversigtskortet.

Anbefalingerne er generelt gældende, så selvom vi tager udgangspunkt i nogle specifikke steder på bedriften - f.eks. et læhegn – så gælder vores råd også for de andre læhegn som findes på matriklen.

Det er selvfølgelig helt frivilligt om anbefalingerne bliver fulgt.

God fornøjelse!

**SEGES**

## Kort om projektet

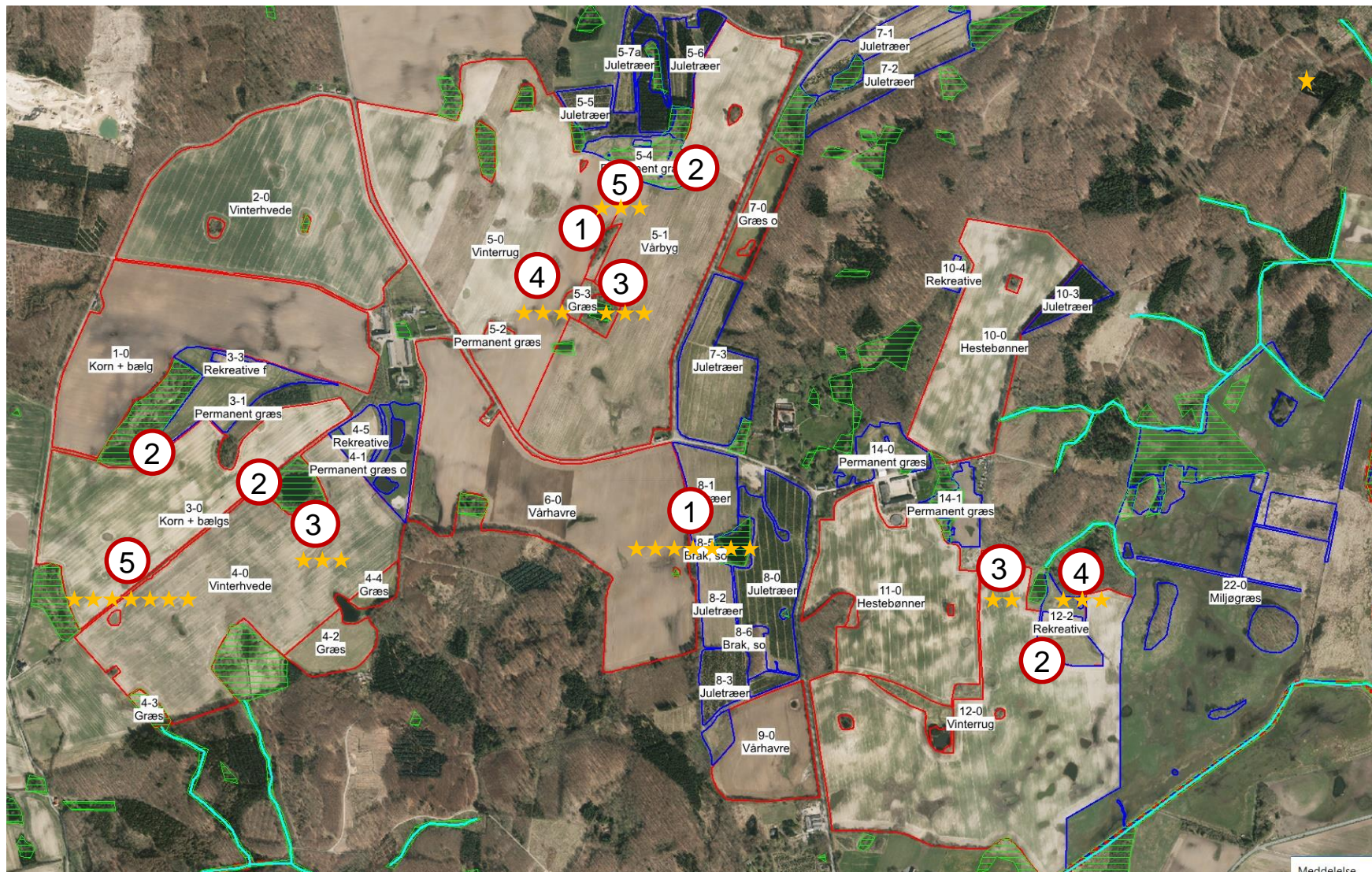
Formålet er at afprøve et konkret værktøj i form af et 'Naturtjek', der skal synliggøre hvor og hvordan du som landmand kan gøre en særlig indsats for at højne natur og biodiversitet på din bedrift. Projektet skal give dig mere viden om, hvor dine vigtigste naturværdier er, og give dig konkrete forslag til, hvad du kan gøre for at beskytte, forbedre og udvide din natur.





# Bedriftsoversigt og fokuspunkter

1. Eksisterende læhegn/beplantning med blomstrende træer og buske
2. Stenbunker
3. Vandhul
4. Permanent græs
5. Markveje og markskel





# 1. Eksisterende læhegn/beplantning med blomstrende træer og buske



**Generelt:** Læhegn med flere arter af hvidblomstrende træer og buske (bl.a. slåen og engriflet hvidtjørn, skovvæble, almindelig hæg og mirabel) giver føde til insekterne. Gamle, og især døende træer, også kaldt veterantræer, er særligt værdifulde som levested for et utal af dyr, planter og svampe og er generelt en mangelvare i det danske landskab. Lad derfor altid dødt ved ligge, også efter en evt. beskæring, så man bibeholder de værdifulde levesteder som veddet udgør. Derimod har unge og nyplantede træer en meget ringe værdi som levested. Derfor ligger værdien for hegn, remiser, skov og krat i høj grad i beskyttelsen af det stående ved i form af gamle og døde træer. Et hegn med megen variation, store sten og med luft imellem træerne kan være et særdeles godt levested og score meget højt ift. biodiversitet.

**Specifikt for bedriften:** Både læhegn, vildtremiser og beplantningen ved søerne ser ud til at være af ældre dato og derfor er der også en stor variation af både træer, buske og dødt ved, som scorer højt i forhold til biodiversiteten, da det er grobund for mange forskellige planter, insekter, fugle, svampe m.m.

Der er flere steder ved vildtremiserne suppleret med små områder med majs, som foder for vildtet. Det giver en næringstilførsel og mindre positiv for biodiversiteten, derfor score arealer som gennemsnit 6 ud af 7 stjerner

**Anbefaling:** Det anbefales at fortsætte med at lade eksisterende læhegn passe sig selv. Gamle træer bør skånes, da de har større værdi som levested end yngre træer. Det kan overvejes at lave en beskyttende bræmme i den dyrkede mark langs læhegnet, for at begrænse påvirkningen af gødning. Det kan fx laves som en permanent græsstribe. Tiloversblevne halmballer kan sagtens lægges i læhegnet eller markskel og give øget variation, men dødt ved har ofte en langt bedre og længerevarende effekt



Der fin variation på læhegnet øst for mark 6 på både højden og typen af træer og buske. Læhegnet kan forbedres ved en bredere fodpose. Det er oplagt at lade halmballer stå ved læhegnet.



I beplantning ved mark 5-3, står og ligger der døde træer, som er grobund for mange forskellige arter af svampe og insekter. Det scorer højt i forhold til biodiversitet.



Tættere på læhegnet ses døde træer, der både står og er faldet sammen. Derfor er der en naturlig udvikling til en større biodiversitet.

## 2. Stenbunker



**Generelt:** Et stengærde eller stendige kan fungere som levested for en bred vifte af organismegrupper. Insekter kan bo i huller mellem stenene, planter og mosser kan spire i de små sprækker og revner, og mange sjældne sten-boende laver stortrives på især solbeskinnede og fritliggende stengærder. Man bør især undgå at lave en 'tandrensning' af stengærder, men i stedet give plads til at stenene bliver til levesteder og med tiden bliver smukt patinerede af de mange vækster.

**Specifikt for bedriften:** Der er få stendynger i marken, som kun ligger midlertidigt før knusning eller stene transporteres til ejendommen. Et stendige vil normalt score 7 stjerner, når det har fået nogle år på bagen. I har potentiale for at etablere stenbunker som har 7 stjerner, men da I ikke har nogle permanente stenbunker endnu har jeg kun indikeret potentialet

**Anbefaling:** Der samles mange sten sammen og det vil være oplagt at finde solbeskinnede steder i skel og eller op af bl.a., vandhullerne eller udkanten af udtaget areal, hvor stenen kan placeres uden at de er i vejen. Det anbefales at de minimum bygges op til ca. 1 meter højde. Jeg har foreslået et par steder på kortet på side 3, men det vigtigste er at de vender mod syd og kan blive liggende der fremadrettet.

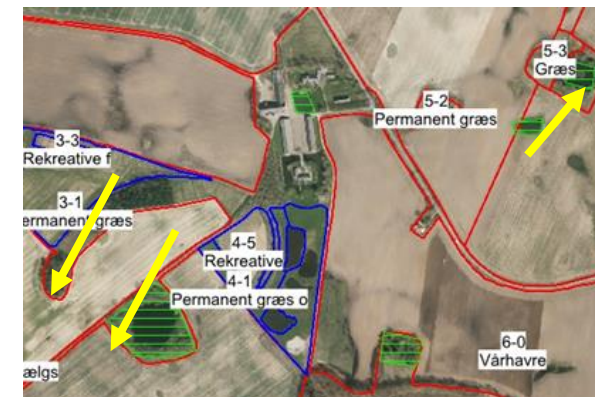
Samtidig med at I skaber stendynger som nye levesteder, så vil det også spare tid på transport af stenene. Stendynger i det åbne land giver grobund for mange planter, insekter, padder, mosser, laver m.m. da det giver et lokalt naturelement, som har stor variation i temperatur og fugtighed. Når først stendyngerne har fået en passende størrelse anbefales det at lade dem ligge og ikke påfylde mere for at sikre at man ikke ødelægger forekomster af især langsomt voksende laver og mosser.



Her er et eksempel på en stenbunke på 1,5 meters højde, hvor der med tiden er kommet andre mere tørketolerante planter.



Ved mark 4 syd for søen er et oplagt sted til en stenbunke, men der er også andre relevante steder ved de øvrige vandhuller.



Her et par forslag til placeringer af stenbunker, men se også kortet på s. 3 og stræb efter de mest solbeskinnede steder, hvor de ikke ligger i vejen.



Et andet godt sted er foreksempel en åbning i et læhegn eller et skel som ved en markvej ved mark 4



### 3. Vandhul



**Generelt:** Søer og damme inklusiv deres bredder, skaber et miljø, hvor sump- og vandplanter kan indvandre. Såfremt søbredden byder på artsrig og blomstrende vegetation af hjemmehørende arter, kan den fungere som fødesøgningsområde for insekter, pattedyr og fugle. Hvis søen er næringsfattig og klarvandet er der bedre muligheder for at mange forskellige vandplanter kan få lys og trives i vandet, hvilket samtidig skaber levesteder for en stor mangfoldighed af vandlevende insekter. Søer vil typisk også tiltrække fugle og andet vildt hvis de understøtter et godt miljø for planter og smådyr. I søer skal man dog undgå fodring af ænder og andre fugle, da det vil tilføre søen høje mængder af næring i form af fuglelort, som hurtigt kan næringsforurene vandet og gøre søen grøn og uklar af algevækst.

**Specifikt for bedriften:** Søerne er rimelig store og med bredde bræmmer med enten høje urter eller træer omkring vandkanten. Der er ældre og stående døde træer, som er gode levesteder for både mos, lav, insekter flagermus og fugle. Søerne ligger isoleret i marken, men der er begyndt at skabes forbindelse til øvrige naturområder via skel og omkringliggende arealer med permanent græs. Den store variation rundt om vandhullet trækker op i biodiversitet, men samtidig trækker fodring og udsætning af ænder ned pga. af næringsberigelsen. Derfor har vandhullerne fået 7 ud af 10 stjerner.

**Anbefaling:** Søerne og de omgivende træer og buske er oplagt at lade passe sig selv. I forhold til biodiversitet anbefales det at begrænse fodringen for at mindske næringsberigelse af vandet. Det er oplagt at fortsætte med at arbejde på at skabe sammenhæng mellem vandhullerne og øvrige små naturområder. Det er udmærket at bevare de permanente græsarealer i nærheden, som med tiden kan gøres mere varierede.



Langs den ene side af søen dominerer en høj urtevegetation af især dueurt, snerle og gyldenris, men resten af området er dækket af en god blanding af træer og dødt ved.



Der er også enkelte piletræer, som giver variation og er en god nektarkilde i det tidlige forår til insekterne.



Det er oplagt at arbejde videre med forbindelser til andre småbiotoper til vandhullerne, da de fleste ligger op til åben mark.

## 4. Permanente græsmarker mark 5-3



**Generelt:** På græsmarker er formålet produktion, og naturen har derfor ikke førsteprioritet. Når et areal omlægges, så nulstilles det natur- og biodiversitetsmæssigt. Udsåede græsblandinger er særligt konkurrencedygtige især, hvis der gødes. Græsserne gror tæt og danner et tykt lønlag af dødt plantemateriale, og derfor kan de vilde blomsterplanter ikke etablere sig og overleve. Vil man fremme blomstringen og mindske tætheden af græsser til fordel for bier og insekter, kan man indstille gødskning og dyrkning, samt slå arealet i tidlig maj eller oktober samt fjerne afklip. Udtagning af landbrugsarealer, kan potentielt være et gavnligt tiltag for biodiversiteten på bedriften.

**Specifikt for Mark 5-3:** Marken er tydelig græsdomineret og næringspåvirket, men der er tegn på en variation i fugtighed ud fra plantesammensætningen, som dog ikke indeholder så stor en variation. Arealet slås en gang i løbet af sommeren, når det passer ind i øvrige opgaver og det ikke er for fugtig. Arealet scorer 3 stjerner ud af 8, da der er ikke er så stor variation i plantesamfundet og forstyrret af såning af majs.

**Anbefaling:** I forhold til forbedring af biodiversiteten anbefales det at udpine arealet over en årrække med to årlige høslet, et tidligt i maj og et sidst i september – tidligt oktober, for at fremme blomsterplanter.

Vi snakkede om, at I kan så en blomsterstribe imellem det permanente græsareal og omdriftsarealet, for at skabe en større variation i blomsterne og en nektar kilde. Blomsterne kan fungere som tankstationer for fouragerende insekter. Vildtstriber og blomsterstriber bidrager dog ikke med et levested til formering og overvintring, da de ofte ligger på omdriftsarealer og pløjes om hvert eller hvert andet år. Det anbefales at lave en permanent blomsterstribe, og ved en slåning ved kamillens blomstring, vil frøspredningen begrænses. Kamillen trives bedst i forstyrret jord og er 1-2 årig, så allerede efter 2 år vil kamillen være begrænset

**SEGES**



Her er et forslag til at placere blomsterstribe ud mod omdriftsarealet og fjerne majs mellem de naturlige biotoper og flytte majs i kanten af omdriftsarealet.



Vest for vandhullet ligger arealet med permanent græs, som bindeled til vildtremissen via et område med majs.



I det mest våde område, er plantesammensætningen anderledes med blandt andet kåltidsel, lysesiv, skræpper, alm. syre og agertidslen og som noget lidt mere værdifuldt ses her forglemmigej.





## 4. Permanente græsmarker mark 12-4



**Specifikt for mark 12-4:** Marken ligger med stor variation i forhold til fugtighed og jordtype. Arealet er domineret af græs og andre næringskrævende arter, som tidsler og brændenælder, men der er også enkelte pletter med alm kongepen, cikorie, som dog ikke er hjemmehørende. Der er enkelte engbrandbæger, som er giftig for græssende dyr og kan være spredningskilde til engarealet. Arealet scorer 3 stjerner ud af 8, da der er ikke er så stor variation i plantesamfundet.

**Anbefaling:** I forhold til biodiversitet vil det give størst gevinst at stoppe med majs i stykket og inddrage hele arealet i indhegningen med de øvrige 66 ha engområde. Herved vil der ske en naturlig frøspredning med kvæget og de vil skabe en naturlig forstyrrelse i området, som vil give en variation i plantesamfundet. I den foreslåede indtegning med ca. 7 ha (figur 1) er der både inddraget skov og omdriftsareal. Indhegningen kan også udelukkende være det permanente græsareal, men så kræver det flere meter hegn. I den foreslåede indtegning skal der bruges ca. 550 m. hegn, men fjernes 350 meter eksisterende hegn. Det kan overvejes at undersøge om Assens Kommune er interesseret i at være behjælpelig med investeringerne.

Støttemuligheder er enten at fortsætte med ØA, men der vil også kunne opnås tilskud til pleje af græs og natur (1650 kr) på de ca. 5 ha åbent areal. Det kræver ekstra pleje af hegn, men fjerner også slåning af arealet som arbejdsopgave, og vil ikke mindst gavne biodiversiteten. Hvis søen laves med mindre stejle skråninger, kan den fint indgå i indhegningen, men som den er nu er særligt den sydlige ende meget stejl. Ved at lave skrænten mindre stejl fremmes også yngle muligheder for især padden, men også andre vandlevende insekter.

Figur 1 Forslag til indhegning er tegnet ind med rødt, men det kan også kun være selve græsarealet.



Mod syd stiger terrænet og giver en nordvendt bakkeskråning, som vil være et udmærket supplement til de mere våde enge i indhegningen.



## 4. Permanente græsmarker mark 12-4



### Anbefaling 2.

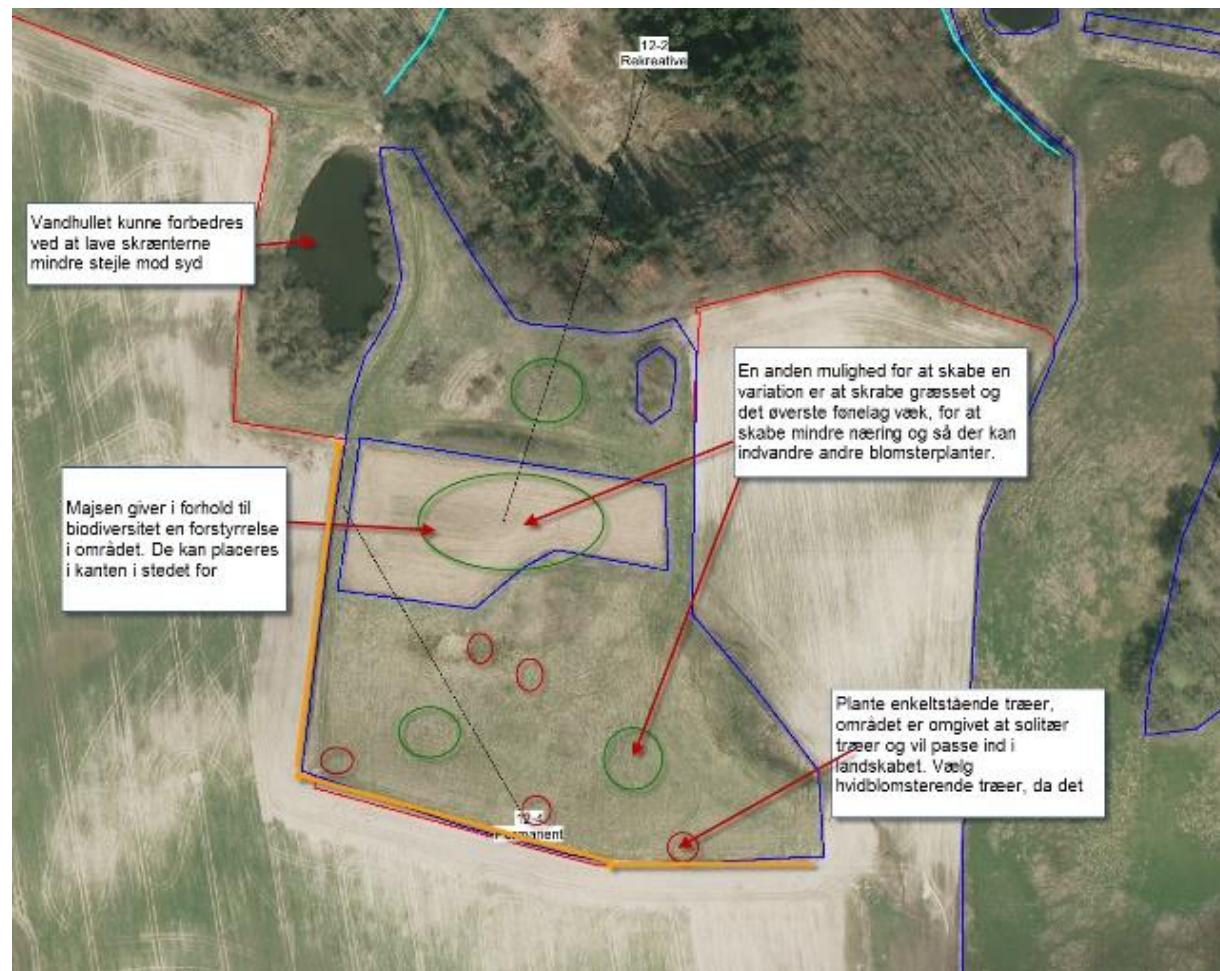
Alternativt kan der arbejdes i at lave en større variation i området ved plantning af enkelte solitære træer, og evt. afskrabning af førne laget, for at lave en forstyrrelse og fjerne næringsstoffer lokalt (figur 2). Det mest naturlige er hvis arter indfinder sig af sig selv og alternativt kan der tages et høslæt fra et artsrigt naturområde i nærheden og pøde det over dette område, hvis der er muligt. I kan også så en blomsterblandinger i med flerårig blomster, som så får lov at ligge uden af ligges om, men dette er mindre naturligt og vil skabe mindre mangfoldighed. Arealet kan som det andet permanente areal udpines med en tidlig høslæt i maj og et sendt høslæt i september i en årrække.

Arealet kan stadig opnå grundbetaling og økologisk arealstøtte, hvis det fortsættes med at afpudse arealet.

Dette alternativ udelukker ikke at arealet senere kan hegnes med i engarealet.



Mod nord falder arealet og får mere karakter af eng områder med fugtige partier og mere fugtighedstolerante planter, som kåltidslen. Det er denne variation, som vil være oplagt at øge.



## 6. Markveje og markskel



**Generelt** Blivende biotoper, f.eks. vejkanter og vejgrøfter som ikke omlægges, kan have en høj værdi som levested for bl.a. de vilde bier. Sådanne blomsterrige biotoper har en langt højere naturværdi end f.eks. blomsterstriber som udsås. Undgå påvirkning ved jordbehandling og gødsning, da dette ødelægger arealet som levested og reducerer antallet af forskellige blomster. Undgå også at slå vejkanter og lignende til efter blomsterne er afblomstrede og har sat frø. Så sikrer man at der er føde til insekterne samt planternes overlevelse. For at fremme blomstringen kan man foretage høslet tidlig maj og/eller i september/oktober.

**Specifikt for bedriften** Markkanten og markskel ligger uklippede hen, og der er lidt forskellige blomster og en god bredde. De er med til at give et positivt bidrag til biodiversitet, da det giver føde og levested for insekter. Markvejen scorer 7 ud af 8 stjerner, da den er rimeligt artsrige og har ligget der længe. Markskellet, som lige er udlagt scorer kun 2 ud af de 8, da der endnu ikke er etableret en varieret plantesamfund, men det vil komme med tiden.

**Anbefaling:** Markvejen anbefales bare at lade ligge og lade træerne bredde sig af sig selv.

Markskellet ved mark 5 og 5-1 anbefales at lade ligger i en bredde mellem 3-5 meter, hvor det kan få lov at udvikle sig selv med naturlig indvandrede planter. Der vil give en god sammenhæng mellem de enkelte naturelementer i nærheden.

Det kan anbefales at lavet et slæt på arealerne tidligt maj eller i september/oktober, for at udpine arealet og begrænse førneudviklingen.



Her ses den stribe mellem 5-0 og 5-1, som I har ladet stå med korn efter høst. Det er med til at udbygge eksisterende naturområder og binde dem sammen. Det rskabe en forbindelse for vildtet, og et brud i de store åbne marker. For at give mulighed for en større plantevariation anbefales det er øge bredden, for skabe mindre randpåvirkning.



Markvejen mellem mark 3-0 og 4-0 er gammel og det er oplagt at bevare område som et brud på det store marker, da den ligger tæt op af andet eksisterende natur.



# Ønsker du at vide mere?

## Du er altid velkommen til at kontakte SEGES

Andrea Oddershede på [anod@seges.dk](mailto:anod@seges.dk), eller ring på tlf: 87405444.

## Appen for § 3-natur - beskyttet natur

Med telefonen i hånden kan søge informationer om din natur, når du står ude på bedriften. Ligesom på Miljøportalen kan du få et overblik over den beskyttede natur, læse artslister for arealerne, samt undersøge HNV-score.

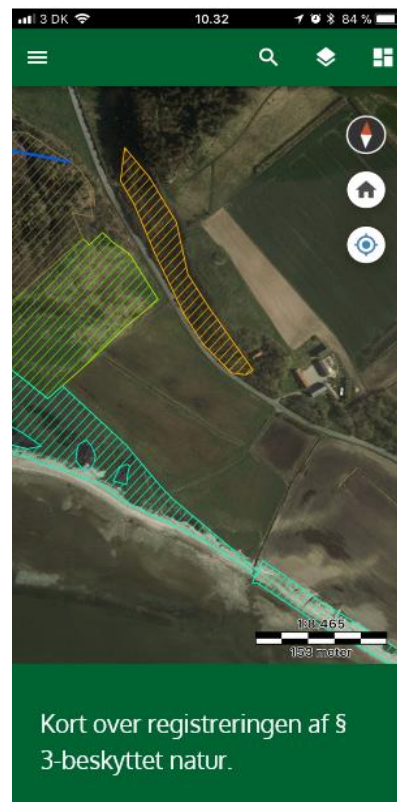
## Miljøportalen

Få et overblik over naturen på din bedrift. Her kan du få information om arealer med beskyttet natur, HNV-score og artslister for dine arealer:

<https://arealinformation.miljoportal.dk>

**SEGES**

**Appen "Beskyttet natur"**  
Søg info om naturen når du står derude.



## HNV-score

High Nature Value (HNV) er en indikator for et areals naturværdi og bruges til at prioritere naturplejeindsatsen. En Høj HNV-værdi indikerer høj naturværdi.

